

# WORTEGEM-KOERSE 2012



TECHNISCHE GIDS

GUIDE TECHNIQUE



Zaterdag 5 mei 2012

Samedi 5 mai 2012



INTERCLUB JUNIORES CAT 1.14  
TROFEE HERMAN DE CROO



## BEKER VAN BELGIE COUPE DE BELGIQUE

HET  
LAATSTE  
NIEUWS

KBWB  RLVB



**lotto** 2012

INSCHRIJVING INSCRIPTION	KLEEDKAMERS VESTIAIRES	START 14:00 DEPART 14:00	AANKOMST ARRIVE	PRIJSUITREIKING REMISE DES PRIX
Gemeentehuis Maison Communale  Waregemseweg 35	NV Franky Franky SA  Waregemseweg 28	NV Beel Beel SA  Waregemseweg 75	Frank Delmote NV SA Frank Delmote  Waregemseweg 30 A	Frank Delmote NV SA Frank Delmote  Waregemseweg 30A

AFSTAND 116,1 KM 9 ronden van 12,9 KM  
DISTANCE 116,1 KM 9 tours de 12,9 KM

**BESTUUR /COMITE**

Voorzitter Président	Vervaeck Marnix	Boeregemstraat 26 9790 Wortegem-Petegem	056/68.03.47 0475/49.84.32
Secretaris PR Secrétaire RP	Delmote Frank	Waregemseweg 28 9790 Wortegem-Petegem	056/68.95.75 0475/28.30.88
Koersdirecteur Directeur de Course	Veys Eddy	Anzegemseweg 15 9790 Wortegem-Petegem	056/68.06.94 0475/40.39.45
Penningmeester Trésorier	Claus Geert	Vrouweneikstraat 29 9790 Wortegem-Petegem	056/68.78.45 0473/81.27.88
Bestuur Comité	Speleers André	Groenstraat 13 9790 Wortegem-Petegem	056/68.94.37 0479/22.97.01
	Martens Geert	Vrouweneikstraat 1 A 9790 Wortegem-Petegem	056/68.04.72 0479/873018
	Veys Tim	Anzegemseweg 15 9790 Wortegem-Petegem	056/68.06.94 0474/742943
	Paemeleire Johan	Driesstraat 24 9790 Wortegem-Petegem	056/68.03.26 0477/85.70.55
	Schiettecatte Frans	Waregemseweg 1 9790 Wortegem-Petegem	056/68.81.05
	Holvoet Harry	Bouvelostraat 37 9790 Wortegem-Petegem	0473/376797
	Saegerman Tibo	Waregemseweg 64 9790 Wortegem-Petegem	0478/741778
	Vynckier Luc	Waregemseweg 37 9790 Wortegem-Petegem	0479/371321
Stamnummer	7.96.004		
Bank	652-8107799-39		
<b>Verantwoordelijke Politie in koers</b> <b>Responsable Police</b>		<b>0474/512769</b>	

**COLLEGE VAN COMMISSARISSEN  
CONSEIL DES COMMISSAIRES**

Voorzitter/Président	BRULEZ Krist	Fotofinish	Oost-Vlaanderen
Aankomstrechtter/Juge d'arrivée	DE WANDEL Mario	Speaker Radio Tour	CALUS Sven
Commissaris 1/ Commissaire 1	MAERSCHALCK André	Moto Info	DE PESSEMIER Patrick
Commissaris 2/ Commissaire 2	WEYMEERSCH Jan	Operator	VAN DAMME Dirk
Commissaris 3/ Commissaire 3	DE KEZEL Marianne	Telecom Team	RASSCHAERT Herwig
Moto Commissaris/Commissaire	GUSSE Johan		
Uitslagen /Résultats	VAN STEEN Freddy		
Piloot/Pilote Moto	VAN RENTERGHEM Willy		

**UURROOSTER/HORAIRE**

10:30	Inschrijving - afhalen rugnummers Inscription - remise des dossarts	Gemeentehuis Maison Communale
12:00	Vergadering Sportdir - Lottrekking Réunions Dir. Sportifs - Tirage au sort	Gemeentehuis Maison Communale
13:15 - 13:45	Tekenen controleblad aan de start Signer feuille de controle au départ	NV Beel Waregemseweg 75
14:00	Officeuze start - Départ officieux  Officiële start - Départ officiel	NV Beel Waregemseweg 75  Oudenaardseweg
17:00	Aankomst - Arrivé	NV Frank Delmote Waregemseweg 30 A
18:00	Officiële uitslagen - Résultats officiels Prijzen & trofeeën - Prix & trophées	NV Frank Delmote Waregemseweg 30 A
18:30	Receptie genodigden en officials Réception invités et officiels	Gemeentehuis Maison Communale

Gemeentehuis - Maison Communale

Waregemseweg 35  
9790 Wortegem-Petegem

Tel. 056/68.81.14

**LOKATIES/LOCALISATIONS**

Parking renners/Parking coureurs	
Medische controle/Contrôle médical	NV Frank Delmote
Infirmier	Waregemseweg 30 A
Prijsuitrijking/Remise des prix	9790 Wortegem-Petegem
Kleedkamers/Vestiaires	NV Franky
	Waregemseweg 28
	9790 Wortegem-Petegem
Inschrijving/Inscription	Gemeentehuis
Briefing	Maison Communale
Uitslagen/Résultats	Waregemseweg 35
Start/Départ	NV Beel - Waregemseweg 75
Aankomst/Arrivé	NV Frank Delmote - Waregemseweg 30 A
Bevoorrading/Ravitaillement	Oudenaardseweg
Parking officiëlen	Gemeentehuis
Parking officiëls	Maison Communale
Parking Genodigden	NV Franky
Parking Invités	Waregemseweg 28
Parking Pers	NV Frank Delmote
Parking Presse	Waregemseweg 30 A

**Technische gegevens**  
**Info technique**

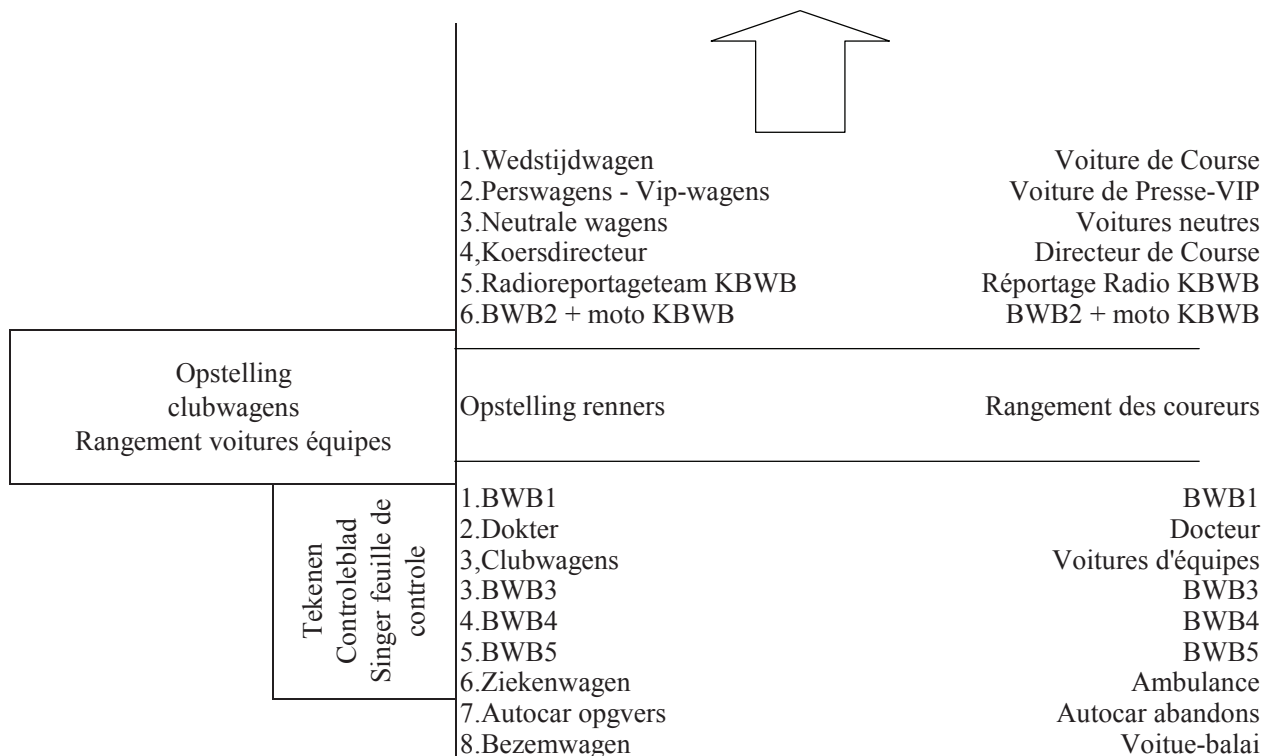
Fotofinish		Links/Gauche	
Rugnummers		Beide zijden/Deux cotés	
Kanaal Radio Tour 2	Freq 162,890	Kanaal Intern 2	Freq Intern 442,8875
Reglement wedstrijd / Règlement course		KBWB	
Straffenbarema/Barème des amendes		KBWB	
Borden/Panneaux	KM 10 / 5 / 4 / 3 / 2		
	Rode vlag/ Drapeau rouge 1 KM		
	M 500 / 400 / 300 / 200 / 100 / 50		
Huldiging : De eerste 3 renners in de einduitslag onmiddellijk na de wedstrijd op het podium alsook de winnaar van de bergprijs			
Hommage : Les 3 premiers coureurs immédiatement après la course au podium ainsi que le vainqueur du prix de la montagne			
Hopitalen/ Hopitaux	O.L.V Lourdes	AZ Oudenaarde	
	Vijfseweg 150	Minderbroerstraat 3	
	8790 Waregem	9700 Oudenaarde	
	Tel. 056/62.31.11	Tel. 055/33.61.11	
Wedstrijddokter/Docteur en course :	Dr. Kurt Fonteyne GSM 0475/833142	Tel 056/6804771	
	Groenstraat 11A 9790 Wortegem-Petegem		
Ziekenwagens/Ambulances : 2			



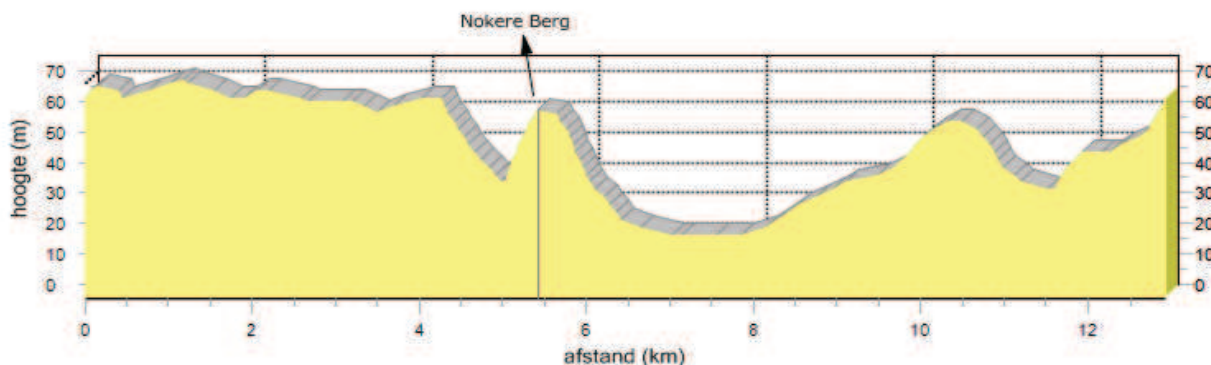
**START/DEPART**

Tekenen controleblad	13:15 - 13:45	NV BEEL
Feuille de contrôle		Waregemseweg 75
Officieuze start	14:00	NV Beel
Départ officieux		Waregemseweg 75
Officiële Start	Oudenaardseweg, 200 m voorbij de kerk	
Départ officiel	Oudenaardseweg, 200 m après l'église	

Opstelling Start / Plan du départ



Profiel / Profile



**WEGWIJZER/PARCOURS**

<u>Gemeente</u>	<u>Straat</u>	<u>KM</u>
<u>WORTEGEM</u>	Waregemseweg	
	Wortegemplein Links	0,5
	Oudenaardseweg Lichten Links	1,100
<u>NOKERE</u>	Kruishoutemseweg	
	Anzegemsesteenweg Links	4,100
	Nokeredorpstraat	
	Nokere Berg Links	5,300
<u>WORTEGEM</u>	Waregemsestraat Links	7,600
	Wandelstraat	
	Peerdekouterstraat	
	Pontstraat Links	10,300
	Waregemseweg	
	Aankomst/Arrivé	12,900

Totale afstand wedstrijd 116,1 KM Distance totale  
 9 ronden van 12,9 KM 9 tours

**UURROOSTER/HORAIRE**




Ronden/Tours	1°	2°	3°	4°	5°	6°	7°	8°	9°
Start/Aankomst	14:00	14:20	14:40	15:00	15:20	15:40	16:00	16:20	16:40
Nokereberg	14:08	14:28	14:48	15:08	15:28	15:48	16:08	16:28	16:48

Op basis van een gemiddelde snelheid van 40 km/u  
 Sur base d'une moyenne de 40 km/h



PLAN PARCOURS



	Gewestweg	Route Régionale
	Gemeenteweg	Route communale
	Politie	Police

**Start**      Départ      Teken en controleblad      Signer feuille de controle

<b>Aankomst</b>	Arrivé	<u>Gemeentehuis/Maison Communale</u>
		Parking commissarissen      Parking commissaires
		Inschrijving      Inscription
		Briefing      Briefing
		Prijsuitreiking      Remise des prix
		Receptie      Réception

NV Frank Delmote  
 Parking renners  
 Rode Kruispost  
 Medische Controle  
 Prijsuitreiking

Parking coureurs  
 Poste Croix Rouge  
 Controle Médicale  
 Remise des prix

NV Franky  
 Parking officiële  
 Kledkamers renners  
 Premies  
 Parking officiële  
 Vestiaires coureurs  
 Primes

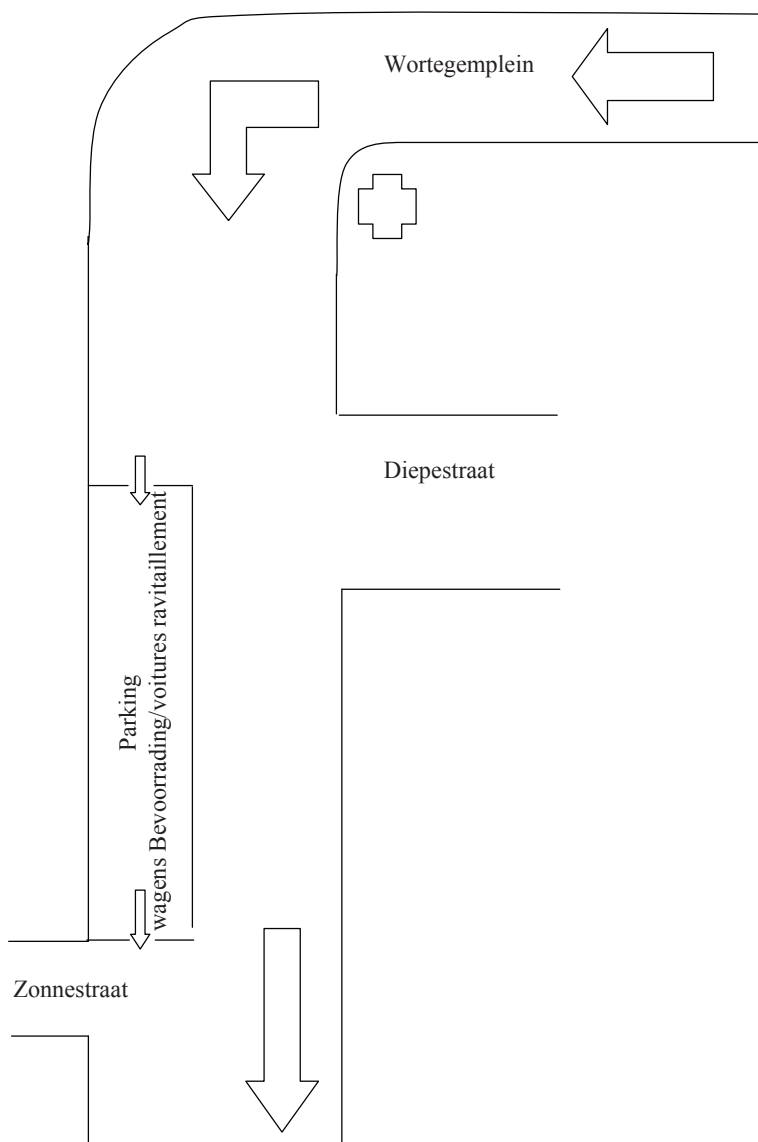
BEVOORRADING  
RAVITAILLEMENT

Bevoorradingzone  
Zonde de ravitaillement

Oudenaardseweg 200 m. voorbij de kerk  
Oudenaardseweg 200 m. après l'église

Enkel wagens met officieel bewijs worden toegelaten tot de zone  
Seul les voitures avec l'attestation officielle seront admises à la zone

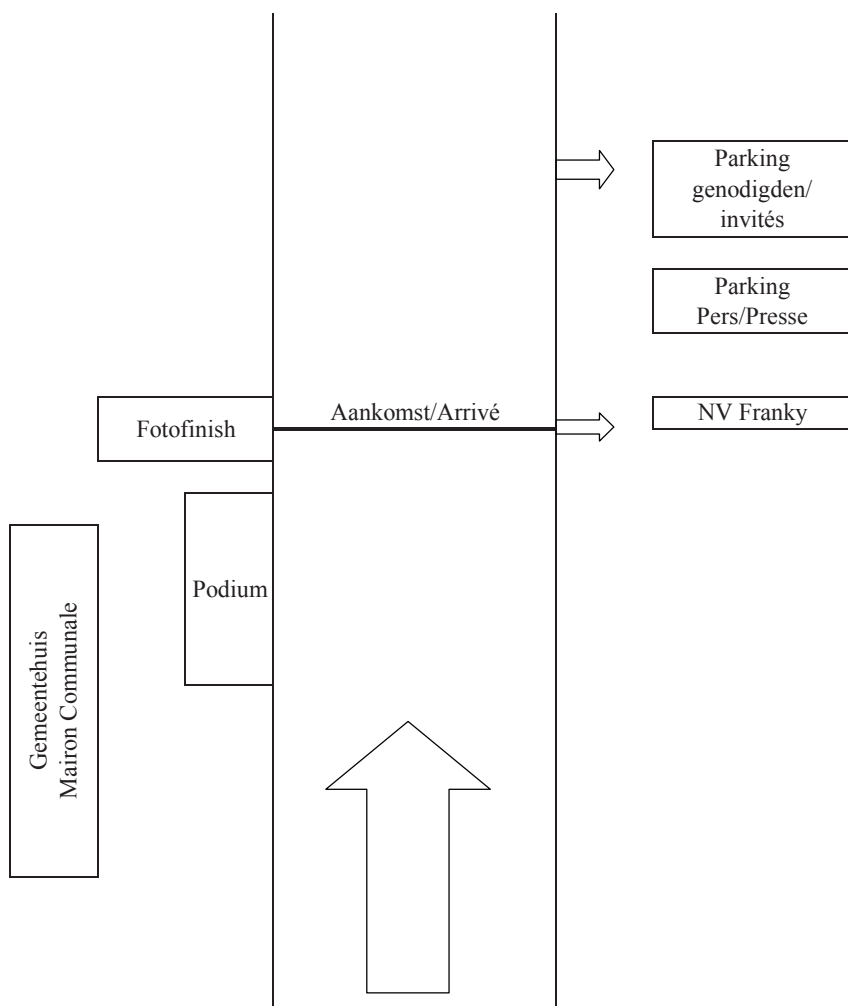
1 voertuig per deelnemende club  
1 voiture par club participant





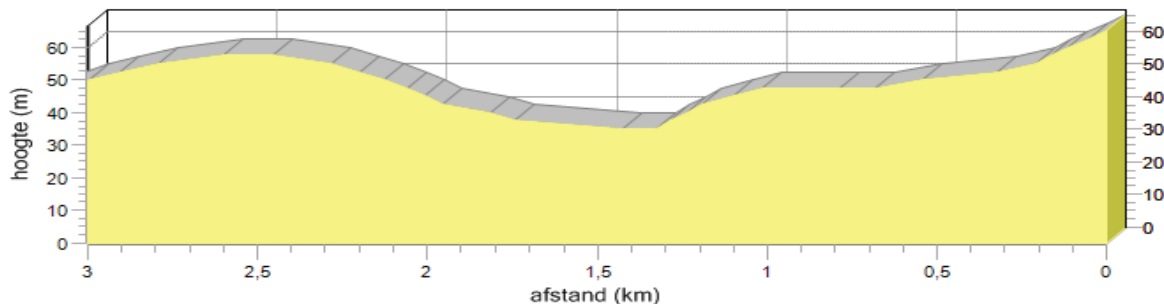
AANKOMST/ARRIVEE

Aankomst NV Franky  
 Arrivée Waregemseweg 30



Alle materiaalwagens worden op 500 m voor de aankomst afgeleid op de parking van NV Beel  
 Toutes les voitures matériels seront déviées au parking de la SA Beel 500 mètres devant l'arrivée

**Laatste 3 km / Derniers 3 km**



**PRIJZEN/PRIX**

<b>Individuele prijzen (50) Prix individuels</b>						<b>1.300 €</b>
1	160 €	5	75 €	9	40 €	19-20 15 €
2	120 €	6	70 €	10	30 €	21-50 10 €
3	100 €	7	60 €	11-15	25 €	
4	80 €	8	50 €	16-18	20 €	

<b>Clubprijzen (15) Prix pour clubs</b>						<b>380 €</b>
1	75 €	4	35 €	7	20 €	
2	60 €	5	30 €	8	15 €	
3	50 €	6	25 €	9-15	10 €	

**TROFEE HERMAN DE CROO**

<b>Premies(4) Primes</b>		<b>100 €</b>
Op het einde van ronde 2 - 4 - 6 - 8	25 € voor de 1 <sup>o</sup>	
A la fin du tour 2 - 4 - 6 - 8	25 € pour le 1er	

<b>Bergprijs / Prime de la montagne</b>	<b>100 €</b>
---	--------------

Nokere Berg ronde 2 - 3 - 4 - 5 - 6 - 7 - 8 - 9  
 Nokere Berg tour 2 - 3 - 4 - 5 - 6 - 7 - 8 - 9

Eerste 5 punten; tweede 3 punten; derde 1 punt  
 Premier 5 points; deuxième 3 points; troisième 1 point

In geval van gelijkheid in punten is de winnaar degene die de eerste in de einduitslag eindigt  
 En cas d'égalité, le vainqueur sera celui qui termine le premier dans le classement de la course

<b>Totaal prijzengeld - Total des prix</b>	<b>1.880 €</b>
--	----------------



# BEKER VAN BELGIË VOOR CLUBS MET JUNIOREN 2012

## 1. WEDSTRIJDEN TELLENDE VOOR DE BEKER VAN BELGIË

Elke organisator van een wegwedstrijd of een tijdrit die zijn parcours wijzigt dient zijn parcours uiterlijk drie maanden voor het evenement te laten keuren door een vertegenwoordiger van de Wegcommissie.

**1.1. Wegwedstrijden:** Maximum 9 wegwedstrijden zullen op de kalender geplaatst worden. De Wegcommissie zal de plaatsen en data van deze wedstrijden bepalen. **De wegwedstrijden dienen betwist te worden ofwel op een plaatselijk parcours van minstens 10 km lang, ofwel beginnen met een langer gedeelte in lijn en eindigen met maximum 3 lokale ronden van minstens 8 km, ofwel op een parcours volledig in lijn.**

**1.2. Individuele tijdrit:** De Wegcommissie zal de plaats en datum van deze tijdrit bepalen.

**1.3. Ploegentijdrit:** De Wegcommissie zal de plaats en datum van deze tijdrit bepalen.

**1.4. Pistewedstrijden:** Deze worden betwist met baanfietsen. De Commissie Piste zal de plaatsen en data van deze wedstrijden bepalen.

**1.5. Veldritten:** Deze worden betwist met fietsen conform het reglement veldrijden. Mountainbikefietsen zijn niet toegelaten op het BK, wel op de andere wedstrijden. De Commissie Veldrijden zal de plaatsen en data van deze wedstrijden bepalen.

**1.6. MTB-wedstrijden:** Deze worden betwist met mountainbikes. De Commissie MTB zal de plaatsen en data van deze wedstrijden bepalen.

## 2. DEELNAME

### **2.1. Kandidaturen & algemene voorwaarden:**

De deelname aan de Beker van België is voorbehouden aan Belgische clubs die zich VOOR 01 DECEMBER 2011 per aangetekende brief kandidaat moeten stellen bij de KBWB, Secretariaat Wegcommissie, Globelaan 49 te 1190 Brussel. De inschrijving gebeurt via het inschrijvingsformulier dat zich bevindt op [www.belgiancycling.be](http://www.belgiancycling.be). De datum van verzending van de kandidatuur geldt als bewijs. De aanvraag moet ook de lijst bevatten van de renners juniors die bij de club zijn aangesloten in 2012, met naam, voornaam en UCI-code.

Alleen de clubs die voldoen aan volgende voorwaarden kunnen zich kandidaat stellen:

1. ze moeten in het bezit zijn van het "J"-label 2012 of als niet "J"-club een extra bijdrage van € 800,- betaald hebben op rekening BE 08 3930 2820 0013 van de KBWB, Globelaan 49 te 1190 Brussel.
2. alle clubs moeten de solidariteitsbijdrage 2012 ten bate van het Jeugdfonds betaald hebben.

Clubs die hun kandidatuur stellen moeten verplicht deelnemen aan alle wegwedstrijden (individueel en tijdritten). De afwezigheid op een wedstrijd van de Beker van België 2011 (Nieuwelingen en/of Junioren) kan de keuze van de ploegen om deel te nemen aan de Beker van België 2012 beïnvloeden.

De toezegging tot deelname aan de Beker van België zal door de Wegcommissie gebeuren als volgt:

1. prioriteit aan de eerste 20 "J"-clubs van de Beker van België 2011;
2. andere kandidaat clubs (maximum 6) zullen door de Wegcommissie worden gekozen op basis van de kwaliteit en kwantiteit van hun renners. *(n.v.d.r. = 26 clubs + evt. een regionale ploeg + evt. een provinciale selectie + maximum 5 buitenlandse ploegen = 33 teams in totaal)*

3. De Wegcommissie zal voor 20 december 2011 de namen van de weerhouden clubs publiceren op [www.belgiancycling.be](http://www.belgiancycling.be)

Renners aan wie tijdens de competitie van de Beker van België een transfer toegestaan wordt, kunnen geen punten voor het clubklassement van de Beker van België verdienen voor hun nieuwe club. Hun punten tellen wel voor het individuele klassement.

Een club mag met renners van buitenlandse nationaliteit deelnemen. Deze buitenlandse renners zullen meetellen voor het opmaken van het clubklassement van de rit, doch zij zullen niet meetellen voor het opmaken van het algemeen clubklassement van de Beker van België.

## **2.2 Wegwedstrijden, individuele tijdrit en ploegentijdrit**

De deelname aan de wegwedstrijden en de tijdritten voor de Beker van België Junioren 2012 is voorbehouden aan de clubploegen ingeschreven voor de Beker van België.

In totaal kunnen maximum 33 ploegen aan de wegwedstrijden deelnemen.

Belgische provinciale of regionale ploegen (= een WBV of FCWB-selectie) zijn eveneens toegelaten in wedstrijden van de eigen provincie of regio, op voorwaarde dat zij zich uiterlijk drie maanden voor de datum van de wedstrijd kandidaat stellen bij de organisator, met kopie aan de KBWB, Secretariaat Wegcommissie, Globelaan 49 te 1190 Brussel. Zulke ploegen mogen uitsluitend samengesteld zijn uit renners die lid zijn van clubs die niet deelnemen aan de Beker van België Junioren en **die hun solidariteitsbijdrage voor 2012 hebben betaald**.

De organisatoren mogen buitenlandse ploegen uitnodigen tot het maximum van 200 deelnemers bereikt is, met dien verstande dat organisatoren van een wedstrijd van de UCI-kalender (MJ 1.1) minstens vijf buitenlandse ploegen verplicht dienen uit te nodigen.

Iedere ploeg zal in een wegwedstrijd samengesteld zijn uit maximum 6 en minimum 4 renners, in de individuele tijdrit maximum 4 en minimum 3 renners en in de ploegentijdrit uit maximum 5 en minimum 3 renners – de aankomsttijd van de derde renner bepaalt de tijd van de ploeg.

**Ten minste 20 dagen voor de wedstrijd** schrijft de club haar renners in via het online inschrijvingsstelsel op [www.belgiancycling.be](http://www.belgiancycling.be), behoorlijk ingevuld met de namen en UCI-codes van de toegelaten renners titularissen en max. 50% plaatsvervangers.

**Uiterlijk 48 uur voor het startuur van de wedstrijd** sturen de clubs opnieuw online via hogervermelde website van de KBWB het - eventueel geüpdate - inschrijvingsbulletin op met daarop de namen en de UCI-codes van de renners-titularissen en max. 50 % plaatsvervangers.

Op de dag van de wedstrijd moet de ploegleider een kopie van het inschrijvingsblad dat 48 u voor de wedstrijd online werd opgestuurd, voorleggen aan de jury. Enkel de renners (effectieven en plaatsvervangers) die op dat blad voorkomen, mogen aan de wedstrijd deelnemen.

Clubs die niet starten in een wegwedstrijd of de tijdritten zullen beboet worden met € 125,00.

Clubs die de inschrijvingsperiodes niet respecteren zullen in de wedstrijden in lijn niet deelnemen aan de eerste lottrekking van de volgwagens.

De plaats van de volgwagens zal bepaald worden volgens de hieronder beschreven procedure.

*Voor de wedstrijden van de nationale kalender (1.14)*

- a) Een eerste plaatstoewijzing voor de Belgische clubs aanwezig op de ploegleidersvergadering, die de inschrijvingsformaliteiten eerbiedigden en die geklasseerd staan in het ploegenklassement. De plaatstoewijzing gebeurt in volgorde van de laatste ploegenklassering van de Beker van België Juniors. In geval van ex-aequo wordt overgegaan tot een lottrekking tussen de ploegen met gelijke punten.
- b) Een tweede plaatstoewijzing per lottrekking voor buitenlandse ploegen, provinciale - en regionale selecties die aanwezig zijn op de ploegleidersvergadering en die de inschrijvingsformaliteiten eerbiedigden.
- c) Een derde plaatstoewijzing per lottrekking tussen de ploegen die niet aanwezig zijn op de ploegleidersvergadering en deze die de inschrijvingsformaliteiten niet eerbiedigden.

Voor de wedstrijden van de internationale UCI-kalender (MJ 1.1)

- a) Een eerste plaatstoewijzing per lottrekking tussen de Belgische clubs aanwezig op de ploegleidersvergadering die de inschrijvingsformaliteiten eerbiedigden en die geklasseerd staan in het ploegenklassement en de buitenlandse ploegen aanwezig op de ploegleidersvergadering. De plaatstoewijzing van de Belgische clubs gebeurt onderling in volgorde van de laatste ploegenklassering van de Beker van België Juniors. In geval van ex-aequo wordt overgegaan tot een aparte lottrekking tussen de ploegen met gelijke punten.
- b) Een tweede plaatstoewijzing per lottrekking tussen provinciale of regionale selecties aanwezig op de ploegleidersvergadering die de inschrijvingsformaliteiten eerbiedigden.
- c) Een derde plaatstoewijzing per lottrekking tussen de ploegen die niet aanwezig zijn op de ploegleidersvergadering en deze die de inschrijvingsformaliteiten niet eerbiedigden.

### **2.3 Piste, MTB- en veldritwedstrijden**

De deelname aan piste-, MTB- of veldritwedstrijden is niet verplicht.

De inschrijvingen gebeuren de dag van de wedstrijd.

### **3. SPREIDING VAN DE PROEVEN VOOR DE BEKER VAN BELGIË**

Andere wedstrijden van de nationale juniorenkalender mogen niet georganiseerd worden op dezelfde dag als een wegrit of tijdrit tellende voor de Beker van België Junioren. Op die weekends zal geen toelating gegeven worden om deel te nemen aan een buitenlandse wedstrijd, behalve bij zeer hoge uitzondering toegestaan door de Sporttechnische Commissie.

Piste- en MTB-wedstrijden mogen niet georganiseerd worden in dezelfde week waarin een wegwedstrijd of de individuele tijdrit voor de Beker van België plaatsvindt.

### **4. KLASSEMENTEN**

#### **4.1 Clubklassement:**

##### **4.1.1. Wegwedstrijden, individuele tijdrit en ploegentijdrit**

Puntensysteem volgens clubklassement: 30 ; 28 ; 26 ; 24 ; 22 ; 21; 20 ; 19 ; 18 ; 17 ; 16 ; 15 ; 14 ; 13 ; 12 ; 11 ; 10 ; 9 ; 8 ; 7 ; 6 ; 5 ; 4 ; 3 ; 2 en 1 punt voor alle gestarte clubs ingeschreven voor de BvB.

Alle punten behaald in de wegwedstrijden en de tijdritten komen in aanmerking voor het eindclubklassement.

##### **4.1.2. Piste: Individueel BK + 1 BVB pistemeeting + BK Omnium**

Belgische kampioenschappen (uitgezonderd BK Omnium):

Per *individuele* discipline zullen individueel volgende punten toegekend worden: 30 ; 28 ; 26 ; 24 ; 22 ; 21; 20 ; 19 ; 18 ; 17 ; 16 ; 15 ; 14 ; 13 ; 12 ; 11 ; 10 ; 9 ; 8 ; 7 ; 6 ; 5 ; 4 ; 3 ; 2; 1 pt.

Per *ploegdiscipline (Teamsprint, Ploegenachtervolging, Madison)* zullen individueel aan iedere gestarte renner van de ploeg volgende punten toegekend worden: 10 ; 8 ; 6 ; 5 ; 4 ; 3 ; 2 ; 1 punt tot de laatste plaats .

Het individueel piste BK-klassement wordt opgemaakt door optelling van alle BK-disciplines met volgend eindbarema 60; 56; 52; 48, 44; 42; 40; 38; 36; 34; 32; 30; 28 ; 26 ; 24 ; 22 ; 20 ; 18; 16 ; 14 ; 12 ; 10 ; 8 ; 6 ; 4 en 2 pt tot de laatste renner.

Een BVB pistemeeting:

De pistemeeting wordt verreden onder vorm van een omnium. Aan de eindstand van dit omnium worden individueel volgende punten toegekend: 30 ; 28 ; 26 ; 24 ; 22 ; 21; 20 ; 19 ; 18 ; 17 ; 16 ; 15 ; 14 ; 13 ; 12 ; 11 ; 10 ; 9 ; 8 ; 7 ; 6 ; 5 ; 4 ; 3 ; 2; 1 pt tot de laatste renner.

Het BK Omnium:

Aan de eindstand van dit omnium worden individueel volgende punten toegekend: 30 ; 28 ; 26 ; 24 ; 22 ; 21; 20 ; 19 ; 18 ; 17 ; 16 ; 15 ; 14 ; 13 ; 12 ; 11 ; 10 ; 9 ; 8 ; 7 ; 6 ; 5 ; 4 ; 3 ; 2; 1 pt tot de laatste renner.

Algemeen pisteklassement:

Voor het pisteklassement wordt een individueel algemeen klassement opgesteld door optelling van de punten behaald in de totaalstand van de Belgische Kampioenschappen, de punten behaald in de BVB pistemeeting en de punten behaald in het BK Omnium.

Het clubklassement wordt opgemaakt door optelling van de plaatsen van de eerste 3 renners in het individueel pisteklassement en volgend barema wordt toegepast 30 ; 28 ; 26 ; 24 ; 22 ; 21; 20 ; 19 ; 18 ; 17 ; 16 ; 15 ; 14 ; 13 ; 12 ; 11 ; 10 ; 9 ; 8 ; 7 ; 6 ; 5 ; 4 ; 3 ; 2 en 1 punt voor alle deelnemende clubs ingeschreven voor de BvB.

**4.1.3. Veldrijden: BK + 2 andere veldritten**

Individuele punten BK: 60; 56; 52; 48, 44; 42; 40; 38; 36; 34; 32; 30; 28 ; 26 ; 24 ; 22 ; 20 ; 18; 16 ; 14 ; 12 ; 10 ; 8 ; 6 ; 4 en 2 pt tot de laatste renner.

Individuele punten per wedstrijd: : 30 ; 28 ; 26 ; 24 ; 22 ; 21; 20 ; 19 ; 18 ; 17 ; 16 ; 15 ; 14 ; 13 ; 12; 11 ; 10 ; 9 ; 8 ; 7 ; 6 ; 5 ; 4 ; 3 ; 2 en 1 pt tot de laatste renner.

Algemeen veldritklassement:

Voor de veldritten wordt een individueel algemeen klassement opgesteld door optelling van de punten behaald in het Belgisch kampioenschap en de punten behaald in de 2 andere veldritten.

Het clubklassement wordt opgemaakt door optelling van de plaatsen van de eerste 3 renners in het individueel veldritklassement en volgend puntenbarema wordt toegepast: 30 ; 28 ; 26 ; 24 ; 22 ; 21; 20 ; 19 ; 18 ; 17 ; 16 ; 15 ; 14 ; 13 ; 12 ; 11 ; 10 ; 9 ; 8 ; 7 ; 6 ; 5 ; 4 ; 3 ; 2 en 1 punt voor alle deelnemende clubs ingeschreven voor de BvB.

**4.1.4. MTB: BK + 2 andere MTB-wedstrijden**

Individuele punten BK: 60; 56; 52; 48, 44; 42; 40; 38; 36; 34; 32; 30; 28 ; 26 ; 24 ; 22 ; 20 ; 18; 16 ; 14 ; 12 ; 10 ; 8 ; 6 ; 4 en 2 pt tot de laatste renner.

Individuele punten per wedstrijd: : 30 ; 28 ; 26 ; 24 ; 22 ; 21; 20 ; 19 ; 18 ; 17 ; 16 ; 15 ; 14 ; 13 ; 12 ; 11 ; 10 ; 9 ; 8 ; 7 ; 6 ; 5 ; 4 ; 3 ; 2; 1 pt tot de laatste renner.

Algemeen MTB-klassement:

Voor de MTB wordt een individueel algemeen klassement opgesteld door optelling van de punten behaald in het Belgisch kampioenschap en de punten behaald in de 2 andere MTB-wedstrijden.

Het clubklassement wordt opgemaakt door optelling van de plaatsen van de eerste 3 renners in het individueel MTB-klassement en volgend barema wordt toegepast 30 ; 28 ; 26 ; 24 ; 22 ; 21; 20 ; 19 ; 18 ; 17 ; 16 ; 15 ; 14 ; 13 ; 12 ; 11 ; 10 ; 9 ; 8 ; 7 ; 6 ; 5 ; 4 ; 3 ; 2 en 1 punt voor alle deelnemende clubs ingeschreven voor de BvB.



**4.1.5. Eindklassement per club**

Het eindklassement per club van de Beker van België zal opgemaakt worden door optelling van de punten behaald in de wegwedstrijden, de tijdritten en de 3 andere disciplines.

Gelijkgerangschikte ploegen in de algemene stand van de Beker van België zullen in eerste instantie geklasseerd worden volgens het aantal beste plaats(en) behaald door de club in de verschillende wedstrijden of in tweede instantie volgens de beste plaats(en) van de renners van de betrokken clubs in de verschillende wedstrijden.

**4.2. Individueel klassement:****4.2.1. Wegwedstrijden en individuele tijdrit**

Puntenverdeling volgens de uitslag: 30 ; 28 ; 26 ; 24 ; 22 ; 21; 20 ; 19 ; 18 ; 17 ; 16 ; 15 ; 14 ; 13 ; 12 ; 11 ; 10 ; 9 ; 8 ; 7 ; 6 ; 5 ; 4 ; 3 ; 2 en 1 pt.

**4.2.2. Piste, MTB, veldrijden**

Puntenverdeling volgens het individueel algemeen eindklassement per discipline: 30 ; 28 ; 26 ; 24 ; 22 ; 21; 20 ; 19 ; 18 ; 17 ; 16 ; 15 ; 14 ; 13 ; 12 ; 11 ; 10 ; 9 ; 8 ; 7 ; 6 ; 5 ; 4 ; 3 ; 2 en 1 pt.

**4.2.3. Individueel eindklassement**

Het individueel eindklassement van de Beker van België zal opgemaakt worden door optelling van de punten behaald in de 7 beste wegwedstrijden + het beste klassement van de 3 andere disciplines.

Het individueel klassement is voorbehouden aan Belgische renners.

Gelijkgerangschikte renners in het individueel eindklassement van de Beker van België zullen geklasseerd worden volgens de beste plaats(en) behaald in de verschillende wedstrijden.

**5. GESCHILLEN, BETWISTINGEN OF NIET VOORZIENE GEVALLEN**

Alle geschillen, betwistingen of niet voorziene gevallen m.b.t. de organisatie en het puntensysteem van de Beker van België behoren tot de exclusieve bevoegdheid van de Nationale Wegcommissie. De beslissingen die daaromtrent door de Nationale Wegcommissie genomen worden, zijn onherroepelijk en niet voor beroep vatbaar.

**6. BEPALINGEN**

Een getransfereerde renner is een renner die tijdens of buiten de wettelijke transferperiode verandert van club. Een renner die komt van een club die haar activiteiten in de categorie stopt wordt niet beschouwd als getransfereerd.

**7. PRIJZEN**

Alle wegwedstrijden, individuele tijdrit, ploegentijdrit, pistewedstrijden, MTB-wedstrijden en veldritten volgens barema.

*Eindklassement per club:* Aan het eindklassement per club van de Beker van België zijn geldprijzen verbonden naar rato van het aantal clubs dat in aanmerking komt voor de beide eindklasseringen.

*Eindklassement individueel:* geldprijzen volgens barema.



# COUPE DE BELGIQUE DE CLUBS AVEC JUNIORS 2012

## 1. EPREUVES COMPTANT POUR LA COUPE DE BELGIQUE

Chaque organisateur d'une épreuve sur route ou d'un contre la montre qui modifie son parcours doit, au plus tard trois mois avant l'événement, laisser contrôler son parcours par un représentant de la Commission Route.

**1.1. Courses sur route:** Maximum 9 courses sur route seront placées sur le calendrier. La Commission Route fixera les lieux et les dates de ces épreuves. **Les épreuves sur route doivent être disputées soit sur un parcours local d'au moins 10 km de long, soit débiter par un circuit en ligne plus long qui se termine par maximum 3 circuits locaux d'au moins 8 km, soit sur un circuit en ligne complet.**

**1.2. Epreuve contre la montre individuel:** La Commission Route fixera le lieu et la date de ce contre la montre.

**1.3. Epreuve contre la montre par équipes:** La Commission Route fixera le lieu et la date de ce contre la montre.

**1.4. Epreuves sur piste:** Celles-ci sont disputées avec des vélos de piste. La Commission Piste fixera les lieux et les dates de ces épreuves.

**1.5. Cyclo-cross:** Ceux-ci sont disputés avec des vélos conformément le règlement de cyclo-cross. Les vélos mountainbike ne sont pas autorisés au CB, mais bien sur les 2 autres épreuves. La Commission Cyclo-cross fixera les lieux et les dates de ces épreuves.

**1.6. Epreuves de MTB:** Celles-ci sont disputées avec des vélos de mountainbike. La Commission MTB fixera les lieux et dates de ces épreuves.

## 2. PARTICIPATION

### 2.1. Candidatures & conditions générales:

La participation à la Coupe de Belgique est réservée à des clubs belges qui doivent poser leur candidature par lettre recommandée AVANT LE 01 DECEMBRE 2011 – la date de la poste faisant foi - auprès de la RLVB, Secrétariat Commission Route, Avenue du Globe 49 à 1190 Bruxelles. L'inscription se fait à travers le formulaire d'inscription qui se trouve sur le site internet [www.belgiancycling.be](http://www.belgiancycling.be). La demande doit également comporter la liste des coureurs juniors affiliés du club en 2012, avec nom, prénom et code UCI.

Seuls les clubs qui remplissent les conditions suivantes peuvent poser leur candidature:

1. ils doivent être en possession du label "J" 2012 ou, en tant que non club "J", avoir payé le montant de € 800,- sur le compte BE 08 3930 2820 0013 de la RLVB, 49 Avenue du Globe à 1190 Bruxelles.
2. tous les clubs doivent avoir payé la redevance solidarité 2012 en faveur du Fonds de la Jeunesse.

Les clubs qui posent leur candidature doivent obligatoirement participer à toutes les épreuves sur route (individuel et contre la montre). L'absence sur une épreuve de la Coupe de Belgique 2011 (Débutants et/ou Juniors) peut influencer le choix des équipes pour participer à la Coupe de Belgique 2012.

La confirmation d'autorisation pour participer à la Coupe de Belgique se fera par la Commission route comme suit:

1. priorité sera donnée aux 20 premiers clubs « J » de la Coupe de Belgique 2011.
2. d'autres clubs candidats (maximum 6) seront choisis par la Commission Route sur base de la qualité et la quantité de leurs coureurs. (n.d.l.r. = 26 clubs + évt. une équipe régionale + évt. une sélection provinciale + maximum 5 équipes étrangères = maximum 33 équipes au total)

3. La Commission route publiera les noms des clubs retenus avant le 20 décembre 2011 sur le site internet [www.belgiancycling.be](http://www.belgiancycling.be).

Les coureurs à qui un transfert a été octroyé pendant la compétition de la Coupe de Belgique, ne peuvent pas gagner des points pour leur nouveau club au classement par clubs de la Coupe de Belgique. Leurs points compteront toutefois pour le classement individuel.

Un club peut participer avec des coureurs de nationalité étrangère. Ces coureurs entreront en ligne de compte pour l'établissement du classement interclubs de l'épreuve, mais ils n'entreront pas en ligne de compte pour l'établissement du classement général interclubs de la Coupe de Belgique.

## **2.2. Epreuves sur route, épreuves contre la montre individuel et par équipes**

La participation aux épreuves sur route et aux épreuves contre la montre comptant pour la Coupe de Belgique Juniors 2012 est réservée aux équipes de clubs inscrites pour la Coupe de Belgique.

Au total un maximum de 33 équipes peut participer aux épreuves sur route.

Des équipes régionales (= une sélection FCWB ou WBV) ou provinciales peuvent également participer dans les épreuves dans la propre région ou province, à condition qu'ils posent leur candidature au plus tard trois mois avant la date de l'organisation auprès de l'organisateur avec copie à la RLVB, Secrétariat Commission Route, Avenue du Globe 49 à 1190 Bruxelles. Ces équipes ne peuvent être composées que de coureurs qui sont membres d'un club qui ne participe pas à la Coupe de Belgique Juniors **et qui a payé sa redevance solidarité pour 2012.**

Les organisateurs peuvent inviter des équipes étrangères jusqu'à concurrence d'un maximum de 200 participants, sous-entendu que les organisateurs d'une épreuve du calendrier UCI (MJ 1.1) sont obligatoirement tenus d'inviter au minimum cinq équipes étrangères.

Chaque équipe sera composée de maximum 6 et minimum 4 coureurs dans les épreuves sur route, de maximum 4 et minimum 3 coureurs dans l'épreuve contre la montre individuel et de maximum 5 et minimum 3 coureurs dans le contre la montre par équipes – le temps à l'arrivée du 3<sup>ième</sup> coureur déterminant le temps de l'équipe.

**Au plus tard 20 jours avant l'épreuve**, le club inscrit ses coureurs au travers du système d'inscription en ligne sur [www.belgiancycling.be](http://www.belgiancycling.be), sur un formulaire dûment complété avec les noms et les codes UCI des coureurs titulaires autorisés + maximum 50 % de remplaçants.

**Au plus tard 48 heures avant le départ de l'épreuve**, les clubs envoient de nouveau on line au travers du site internet RLVB susmentionné le bulletin d'inscription – éventuellement mis à jour - avec les noms et les codes UCI des coureurs titulaires et maximum 50 % de remplaçants.

Le jour de la course, le chef d'équipe doit soumettre au jury une copie de la feuille d'inscription qui a été envoyée 48 heures avant le départ on line. Seuls les coureurs (effectifs et remplaçants) qui figurent sur cette feuille, peuvent participer à l'épreuve.

Les clubs qui ne prennent pas le départ dans une épreuve sur route ou dans les contre la montre recevront une amende de € 125,-.

Les clubs qui ne respectent pas les délais d'inscription dans les épreuves en ligne ne participeront pas au premier tirage au sort des voitures suiveuses.

L'ordre des véhicules suiveurs sera déterminé selon la procédure décrite ci-après.

Pour les épreuves du calendrier national (1.14)

- a) Une première attribution de places pour les clubs belges qui sont présents à la réunion des chefs d'équipes, qui ont respecté les formalités d'inscription et qui figurent au classement de la Coupe de Belgique. L'attribution des places se fait dans l'ordre du dernier classement par équipes de la Coupe de Belgique Juniors. En cas d'ex aequo on passera à un tirage au sort parmi les équipes qui sont à égalité.
- b) Une deuxième attribution de places par tirage au sort pour les équipes étrangères et les sélections provinciales et régionales qui sont présentes à la réunion des chefs d'équipes et qui ont respecté les formalités d'inscription.
- c) Une troisième attribution de places par tirage au sort entre les équipes non présentes à la réunion des chefs d'équipes et pour celles qui n'ont pas respecté les modalités d'inscription.

Pour les épreuves du calendrier international (MJ 1.1)

- a) Une première attribution de places par tirage au sort entre les clubs belges qui sont présents à la réunion des chefs d'équipes, qui ont respecté les formalités d'inscription et qui figurent au classement par équipes et les équipes étrangères présentes à la réunion des chefs d'équipes. L'attribution des places des clubs belges se fait entre elles dans l'ordre du dernier classement par équipes de la Coupe de Belgique Juniors. En cas d'ex aequo on passera à un tirage au sort séparé parmi les équipes qui sont à égalité
- b) Une deuxième attribution de places par tirage au sort entre les sélections provinciale et régionales qui sont présentes à la réunion des chefs d'équipes et qui ont respecté les formalités d'inscription.
- c) Une troisième attribution de places par tirage au sort entre les équipes non présentes à la réunion des chefs d'équipes et celles qui n'ont pas respecté les modalités d'inscription.

**2.3. Epreuves sur piste, de MTB et de cyclo-cross**

La participation à des épreuves sur piste, de MTB ou de cyclo-cross n'est pas obligatoire. Les inscriptions se font le jour même de la course.

**3. ETALEMENT DES EPREUVES DE LA COUPE DE BELGIQUE**

On ne pourra pas organiser d'autres épreuves au calendrier national junior le jour d'une compétition sur route ou contre la montre de la Coupe de Belgique Juniors. Ces week-ends là aucune autorisation ne sera accordée pour l'étranger sauf à titre tout à fait exceptionnel par la Commission Technico-Sportive.

Les épreuves sur piste et MTB ne peuvent pas être organisées dans la même semaine que celle dans laquelle a lieu une épreuve sur route ou le contre la montre individuel de la Coupe de Belgique.

**4. CLASSEMENTS:****4.1. Classement par clubs:****4.1.1. Epreuves sur route, contre la montre individuel et par équipes:**

Système par points selon le classement par clubs: 30 ; 28 ; 26 ; 24 ; 22 ; 21 ; 20 ; 19 ; 18 ; 17 ; 16 ; 15 ; 14 ; 13 ; 12 ; 11 ; 10 ; 9 ; 8 ; 7 ; 6 ; 5 ; 4 ; 3 ; 2 et 1 point pour tous les clubs au départ et inscrits dans la CdB.

Tous les points remportés dans les épreuves sur route et dans les épreuves contre la montre entrent en ligne de compte pour le classement par équipes final.

**4.1.2. Piste: CB Individuel + 1 meeting sur piste de la CDB + le CB Omnium**

Championnats de Belgique (excepté le CB Omnium) :

Par discipline *individuelle* les points suivants seront attribués individuellement : 30 ; 28 ; 26 ; 24 ; 22 ; 21 ; 20 ; 19 ; 18 ; 17 ; 16 ; 15 ; 14 ; 13 ; 12 ; 11 ; 10 ; 9 ; 8 ; 7 ; 6 ; 5 ; 4 ; 3 ; 2 et 1 pt

Par discipline *par équipes* (*Vitesse par équipes, Poursuite par équipes, Américaine*) les points suivants seront attribués individuellement à chaque coureur partant de l'équipe ; 10 ; 8 ; 6 ; 5 ; 4 ; 3 ; 2 et 1 point jusqu'à la dernière place.

Le classement individuel du CB sur piste est établi par addition de toutes les disciplines des CB, selon le barème des points final suivant : 60; 56; 52; 48, 44; 42; 40; 38; 36; 34; 32; 30; 28 ; 26 ; 24 ; 22 ; 20 ; 18; 16 ; 14 ; 12 ; 10 ; 8 ; 6 ; 4 et 2 pts jusqu'au dernier coureur.

#### Un meetings sur piste de la CDB:

Le meeting sur piste est disputé sous forme d'omnium. Aux classement final de cet omnium sont attribués, individuellement, les points suivants : 30 ; 28 ; 26 ; 24 ; 22 ; 21 ; 20 ; 19 ; 18 ; 17 ; 16 ; 15 ; 14 ; 13 ; 12 ; 11 ; 10 ; 9 ; 8 ; 7 ; 6 ; 5 ; 4 ; 3 ; 2 & 1 pt jusqu'au dernier coureur.

#### Le CB Omnium:

Au classement final de cet omnium sont attribués les points suivants : 30 ; 28 ; 26 ; 24 ; 22 ; 21 ; 20 ; 19 ; 18 ; 17 ; 16 ; 15 ; 14 ; 13 ; 12 ; 11 ; 10 ; 9 ; 8 ; 7 ; 6 ; 5 ; 4 ; 3 ; 2 & 1 pt jusqu'au dernier coureur.

#### Classement général piste:

Pour le classement de la piste, un classement général individuel est obtenu en additionnant les points remportés dans le classement total des Championnats de Belgique, des points remportés dans le meeting sur piste de la CDB et les points gagnés dans le CB Omnium.

Le classement par clubs est obtenu en additionnant les places des 3 premiers coureurs dans le classement individuel de la piste et le barème suivant est appliqué : 30 ; 28 ; 26 ; 24 ; 22 ; 21 ; 20 ; 19 ; 18 ; 17 ; 16 ; 15 ; 14 ; 13 ; 12 ; 11 ; 10 ; 9 ; 8 ; 7 ; 6 ; 5 ; 4 ; 3 ; 2 et 1 pt pour tous les clubs participants et inscrits à la CdB.

#### **4.1.3. Cyclo-cross: CB + 2 autres épreuves de cyclo-cross**

Points individuels CB : 60; 56; 52; 48, 44; 42; 40; 38; 36; 34; 32; 30; 28 ; 26 ; 24 ; 22 ; 20 ; 18; 16 ; 14 ; 12 ; 10 ; 8 ; 6 ; 4 et 2 pts jusqu'au dernier coureur.

Points individuels par épreuve : 30 ; 28 ; 26 ; 24 ; 22 ; 21 ; 20 ; 19 ; 18 ; 17 ; 16 ; 15 ; 14 ; 13 ; 12 ; 11 ; 10 ; 9 ; 8 ; 7 ; 6 ; 5 ; 4 ; 3 ; 2 & 1 pt jusqu'au dernier coureur.

#### Classement général cyclo-cross:

Pour les cyclo-cross un classement général individuel est établi par l'addition de points remportés dans le Championnat de Belgique et les points remportés dans 2 autres épreuves.

Le classement par clubs est établi par l'addition des places des 3 premiers coureurs dans le classement individuel de cyclo-cross et le barème suivant est appliqué : 30 ; 28 ; 26 ; 24 ; 22 ; 21 ; 20 ; 19 ; 18 ; 17 ; 16 ; 15 ; 14 ; 13 ; 12 ; 11 ; 10 ; 9 ; 8 ; 7 ; 6 ; 5 ; 4 ; 3 ; 2 et 1 pt pour tous les clubs participants et inscrits dans la CdB.

#### **4.1.4. MTB: CB + 2 autres épreuves de MTB**

Points individuels CB : 60; 56; 52; 48, 44; 42; 40; 38; 36; 34; 32; 30; 28 ; 26 ; 24 ; 22 ; 20 ; 18; 16 ; 14 ; 12 ; 10 ; 8 ; 6 ; 4 et 2 pts jusqu'au dernier coureur.

Points individuels par épreuve : 30 ; 28 ; 26 ; 24 ; 22 ; 21 ; 20 ; 19 ; 18 ; 17 ; 16 ; 15 ; 14 ; 13 ; 12 ; 11 ; 10 ; 9 ; 8 ; 7 ; 6 ; 5 ; 4 ; 3 ; 2 & 1 pt jusqu'au dernier coureur.

#### Classement général MTB:

Pour les épreuves MTB un classement général individuel est établi par l'addition de points remportés dans le Championnat de Belgique et les points remportés dans 2 autres épreuves MTB.

Le classement par clubs est établi par l'addition des places des 3 premiers coureurs dans le classement individuel MTB et le barème suivant est appliqué : 30 ; 28 ; 26 ; 24 ; 22 ; 21 ; 20 ; 19 ; 18 ; 17 ; 16 ; 15 ; 14 ; 13 ; 12 ; 11 ; 10 ; 9 ; 8 ; 7 ; 6 ; 5 ; 4 ; 3 ; 2 et 1 pt pour tous les clubs participants et inscrits dans la CdB.

#### **4.1.5. Classement final par clubs**

Le classement final par clubs de la Coupe de Belgique sera établi par l'addition des points remportés dans les différentes épreuves sur route, les épreuves contre la montre et les 3 autres disciplines.

Les équipes classées à égalité de points dans le classement général de la Coupe de Belgique seront classées en première instance selon le nombre de meilleures places remportées par le club dans les différentes épreuves ou en deuxième instance selon les meilleures places des coureurs des clubs concernés dans les différentes épreuves.

#### **4.2. Classement individuel:**

##### **4.2.1. Epreuves sur route et contre la montre individuel**

Répartition par points selon le résultat: 30 ; 28 ; 26 ; 24 ; 22 ; 21 ; 20 ; 19 ; 18 ; 17 ; 16 ; 15 ; 14 ; 13 ; 12 ; 11 ; 10 ; 9 ; 8 ; 7 ; 6 ; 5 ; 4 ; 3 ; 2 ; 1 point.

##### **4.2.2. Piste, MTB, cyclo-cross**

Répartition par points selon le classement général final par discipline: 30 ; 28 ; 26 ; 24 ; 22 ; 21 ; 20 ; 19 ; 18 ; 17 ; 16 ; 15 ; 14 ; 13 ; 12 ; 11 ; 10 ; 9 ; 8 ; 7 ; 6 ; 5 ; 4 ; 3 ; 2 ; 1 point.

##### **4.2.3. Classement individuel final**

Le classement individuel final de la Coupe de Belgique sera établi par l'addition des points remportés dans les 7 meilleures épreuves sur route + le meilleur classement parmi les 3 autres disciplines.

Le classement individuel est réservé aux coureurs belges.

Les coureurs classés à égalité de points dans le classement individuel final de la Coupe de Belgique seront classés selon la(les) meilleure(s) places remportés dans les différentes épreuves.

Le classement individuel est seulement doté de prix en nature.

#### **5. DIFFERENDS, CONTESTATIONS OU CAS NON PREVUS**

Tous les différends, contestations, ou cas non prévus concernant l'organisation et le système des points de la Coupe de Belgique, sont de la compétence exclusive de la Commission Nationale Route. Les décisions afférentes prises par la Commission Nationale Route sont irrévocables et sans appel.

#### **6. DEFINITIONS**

Un coureur transféré est un coureur qui change de club pendant ou en dehors de la période légale des transferts. Un coureur qui vient d'un club qui arrête ses activités dans la catégorie, n'est pas considéré comme un coureur transféré.

#### **7. PRIX**

Toutes les épreuves sur route, le contre la montre individuel, le contre la montre par équipes, les épreuves sur piste, les épreuves de MTB et de cyclo-cross: selon barème.

*Classement final par clubs:* Des prix en espèces sont attribués par rapport au classement final interclubs de la Coupe de Belgique, au prorata du nombre de clubs qui entre en ligne de compte pour les deux classements finaux.

*Classement final individuel:* prix en espèces selon barème.



**WORTEGEM KOERSE**  
**Zaterdag 05/05/2012**

*Wedstrijdreglement*

***Artikel 1 Organisatie***

Wortegem Koerse is georganiseerd door “De Doorbijters”, Waregemseweg, 28 te 9790 Wortegem-Petegem en wordt verreden volgens KBWB-reglementering, en dit op 05/05/2012.

***Artikel 2 : Type wedstrijd***

De wedstrijd is voorbehouden aan heren junioren en telt mee voor de Beker van België en is ingeschreven op de nationale kalender.

De wedstrijd is een klasse 1.14.

***Artikel 3 : Deelneming***

Volgens artikel 2.1.005 van de reglement is de wedstrijd open voor de volgende ploegen: clubploegen volgens de specifieke reglementen van de Beker van België.

Volgens artikel 2.2.003 van het KBWB-reglement is het minimum aantal renners per ploeg vastgesteld op 4 en maximum 6.

***Artikel 4 : Permanentie***

De permanentie wordt gehouden op 05/05/2012 van 10.30 tot 18.30 te Wortegem, Gemeentehuis, Waregemseweg 35.

De afhaling van de rugnummers door de ploegleiders gebeurt van 10.30 tot 11.45 op 05/05/2012.

De ploegleidersvergadering wordt georganiseerd volgens art. 1.2.087 van de KWB-reglementen, in aanwezigheid van het college van commissarissen, en vindt plaats om 12.00 uur te Wortegem, Gemeentehuis, Waregemseweg 35.

***Artikel 5 : Radio – Tour***

Kanaal Radio Tour 2 Freq 162.890 Kanaal Intern 2 Intern = Freq intern 442.8875

***Artikel 6 : Neutrale wagens***

De technische assistentie wordt verzekerd door 3 neutrale wagens.

***Artikel 7 : Tijdslimiet***

Elke renner die de aankomstlijn overschrijdt met een achterstand van meer dan 5% van de totaal tijd van de overwinnaar, wordt niet in de uitslag opgenomen. Deze limiet kan door het College van Commissarissen in samenspraak met de organisator, verhoogd worden ingeval van uitzonderlijke omstandigheden

***Artikel 8 : Clubklassement***

Het ploegklassement wordt opgemaakt volgens de reglementen van de Beker van België.

***Artikel 9 : Prijzen***

Zie specifiek reglement Beker van België.

***Artikel 10 : Anti-dopingcontrole***

Het antidopingreglement van de KBWB is van toepassing. De anti-dopingcontrole vindt plaats in de infirmerie van de NV Frank Delmote, Waregemseweg, 30 A te 9790 Wortegem.

***Artikel 11 : Ceremonie***

Volgens artikel 1.2.112 van de KBWB reglementen, dienen volgende renners zich aan te bieden voor de ceremonie : de eerste 3 van de uitslag + de winnaar van de bergprijs.

Deze 4 renners dienen zich ook aan te bieden op de officiële receptie na de wedstrijd.

***Artikel 12 : Straffen***

De straffen zijn conform aan de KBWB-reglementen.

# **WORTEGEM KOERSE**

## **Samedi 05/05/2012**

### **RÈGLEMENT PARTICULIER**

#### ***ARTICLE 1. ORGANISATION***

L'épreuve Wortegem Koerse est organisée par "De Doorbijters", Waregemseweg, 28 à 9790 Wortegem-Petegem sous les règlements de la RLVB. Elle se dispute le 05/05/2012.

#### ***ARTICLE 2. TYPE D'ÉPREUVE***

L'épreuve est réservée aux athlètes des catégories juniors et compte pour la Coupe de Belgique. Elle est inscrite au calendrier national.

L'épreuve est classée en classe 1.14.

#### ***ARTICLE 3. PARTICIPATION***

Conformément à l'article 2.1.005 du règlement RLVB, l'épreuve est ouverte aux équipes suivantes: Clubs selon les règlements de la Coupe de Belgique.

Conformément à l'article 2.2.003 du règlement RLVB, le nombre de coureurs par équipe est de minimum 4 et de maximum 6 coureurs.

#### ***Article 4. Permanence***

La permanence de départ se tient, le 05/05/2012 de 10.30 jusqu'à 18.30 à Wortegem, Maison Communale, Waregemseweg 35.

La confirmation des partants et le retrait des dossards par les responsables d'équipes se fait à la permanence de 10.30 à 11.45 le 05/05/2012.

La réunion des directeurs sportifs, organisée suivant l'article 1.2.087 du règlement RLVB, en présence des Membres du Collège des Commissaires, est fixée à 12.00 et aura lieu à Wortegem, Maison Communale, Waregemseweg 35.

#### ***ARTICLE 5. RADIO-TOUR***

Canal Radio Tour 2 Freq 162.890 Canal Intern 2 Intern = Freq intern 442.8875

#### ***ARTICLE 6. ASSISTANCE TECHNIQUE NEUTRE***

Le service d'assistance technique neutre est assuré par 3 voitures.

#### ***ARTICLE 7. DELAIS D'ARRIVÉE***

Tout coureur arrivant dans un délai dépassant 5% du temps du vainqueur n'est plus retenu au classement. Le délai peut être augmenté en cas de circonstances exceptionnelles par le Collège des Commissaires, en consultation avec l'organisateur.

#### ***ARTICLE 8. Le classement par équipe.***

Selon les règlements de la Coupe de Belgique.

#### ***ARTICLE 9. PRIX***

Voir règlement Coupe de Belgique.

***ARTICLE 10. ANTIDOPAGE***

Le règlement antidopage de la RLVB s'applique intégralement à la présente épreuve.

Le contrôle antidopage a lieu dans l'infirmierie de la NV Frank Delmote, Waregemseweg, 30 A à 9790 Wortegem.

***ARTICLE 11. PROTOCOLE***

Conformément à l'article 1.2.112 du règlement RLVBI, les coureurs suivants doivent se présenter au protocole: Les 3 premiers de l'épreuve + le vainqueur du prix de la montagne.

Ils se présenteront aussi à la réception officielle après l'épreuve.

***ARTICLE 12. PENALITES***

Le barème de pénalités de la RLVB est le seul applicable.